



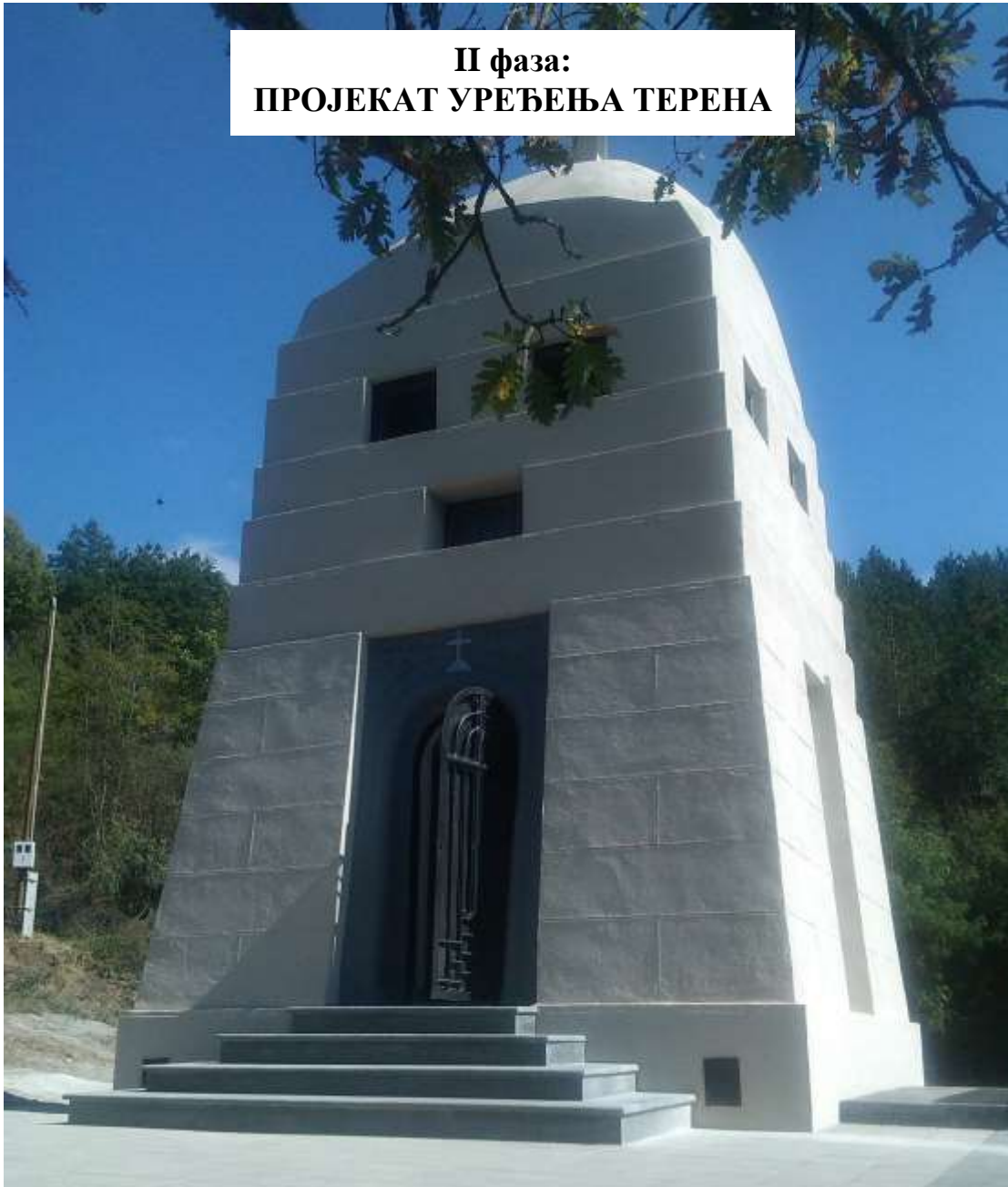
**ИЗВОД ИЗ ПРОЈЕКТА ЗА ПОТРЕБЕ
ТЕНДЕРСКЕ ДОКУМЕНТАЦИЈЕ**

Завод за заштиту споменика културе Краљево

Установа културе од националног значаја
36000 Краљево, Цара Лазара 24, тел. 036 331 866, тел/факс 036 321 025
жирос рачун: 840-69664-74, 840-69668-62, е-mail: zzskv@gmail.com

**ПРОЈЕКАТ КОНЗЕРВАТОРСКО РЕСТАУРАТОРСКИХ
РАДОВА НА СПОМЕН КАПЕЛИ СА КОСТУРНИЦОМ У
ВАРДИШТУ, РЕПУБЛИКА СРПСКА**

**II фаза:
ПРОЈЕКАТ УРЕЂЕЊА ТЕРЕНА**



**РУКОВОДИЛАЦ ПРОЈЕКТА:
ФИНАНСИРАЊЕ ПРОЈЕКТА:**

Мирјана Славковић дипл. инж. арх.
Министарство за рад, запошљавање, борачка
и социјална питања

У Краљеву,
децембар 2016. године

ВД Директора :
Иван Милуновић

ОБЈЕКАТ:	СПОМЕН КАПЕЛА СА КОСТУРНИЦОМ – ВАРДИШТЕ
ПРОЈЕКАТ:	КОНЗЕРВАТОРСКО РЕСТАУРАТОРСКИ РАДОВИ
II фаза:	ПРОЈЕКАТ УРЕЂЕЊА ТЕРЕНА

ОПШТИ И ТЕХНИЧКИ УСЛОВИ ЗА ИЗВОЂЕЊЕ СВИХ РАДОВА ПРЕДВИЂЕНИХ ПРЕДМЕРОМ И ПРЕДРАЧУНОМ

Све одредбе ових техничких услова сматрају се саставним делом описа сваке позиције овог предрачуна. Предвиђене радове извести у потпуности према опису појединих ставки овог предрачуна, описа за поједине групе радова, техничком опису и осталим прилозима.

Јединичном ценом сваке позиције обухватити све потребне елементе за њено формирање, тако да оне у погодбеном предрачуну буду коначне .

Уколико у појединој ставци није дат начин обрачуна радова придржавати се у свему према важећим прописима грађевинарства или техничким условима за извођење радова у грађевинарству.

Уколико извођач за време извођења земљаних радова наиђе на археолошке остатке дужан је да се придржава прописа о чувању таквих налаза и да одмах извести надзорног органа и надлежне институције.

Ако се за време извођења земљаних радова наиђе на било које познате или непознате инсталације оне се морају заштити од оштећења и одмах известити надзорни орган и надлежне институције, ради доношења одлуке о њиховом уклањању или измештању.

Сав употребљени материјал мора бити квалитетан и треба да у потпуности одговара условима и одредбама ЈУСа.

Сви радови морају бити изведени по важећим прописима, солидно, савесно и квалитетно.

Сав остали рад и обавезе, који нису поменути регулишу се у духу Закона о планирању и изградњи и осталих прописа који регулишу ту материју, важећих стандарда и просечних норми у грађевинарству.

- 0.1 Сви ставови предмера и предрачуна подразумевају извођење сваке позиције рада безусловно стручно, прецизно и квалитетно, а у свему према одобреним цртежима, техничком опису и описима у овом предрачуну, техничким условима, статичком прорачуну, детаљима као и накнадним детаљима пројектанта, важећим техничким прописима ЈУСу и упутствима надзорног органа и пројектанта, уколико у дотичној позицији није другачије условљено
- 0.2 Све одредбе ових општих услова, као и осталих општих описа су саставни делови уговора склопљеног између Инвеститора и Извођача радова.
- 0.3 Сви радови и материјали наведени у описима појединих позиција овог предрачуна, морају бити обухваћени понуђеним ценама Извођача.

Уговорене цене су продајне цене Извођача и оне обухватају: све издатке за рад, материјал са уобичајеним растуром, (уколико за поједине позиције Инвеститор сам не набави материјал), спољни и унутрашњи транспорт, скелу и плату за извођење радова (уколико оне нису за поједине позиције радова нису предвиђене овим предрачуном), воду, осветљење, погонски материјал и енергију за машине, копање и затрпавање кречане, магацине за ускладиштење материјала, привремене градилишне просторије, режију Извођача, доприносе, све државне и општинске таксе, зараду Извођача, као и све остале издатке условљене постојећим прописима за формирање продајне цене грађевинског производа и све издатке који проистичу из посебних услова рада које

предвиђају норме у грађевинарству, као и услове предвиђене у претходна два става.

- 0.4 Извођач нема право да захтева никакве доплате на понуђене и уговорене цене, изузев ако је изричито наведено у некој позицији да се извршени наведени рад плаћа засебно, а није предвиђен у другој позицији. Такође се неће признавати никаква накнада односно доплата на уговорене цене на име повећања нормираних вредности из Просечних норми у грађевинарству.
- 0.5 Обрачун и класификација изведених радова вршиће се према Просечним нормама у грађевинарству, што је обавезно и за Инвеститора и за извођача, уколико у описима појединих позиција предрачуна радова не буде другачије назначено.
- 0.6 Исто тако обавезни су за Извођача и сви описи из поменутих норми, уколико се у опису дотичне позиције рада или у општем опису не предвиђа другачије.
- 0.7 Општи опис дат за једну врсту рада и материјала обавезује Извођача да све такве радове у појединим позицијама изведе по том опису, без обзира да ли се у дотичној позицији позива на општи опис, уколико опис рада није у тој позицији другачије наведен.
- 0.8 Код свих грађевинских и грађевинско-занатских радова условљава се употреба одговарајуће радне снаге и квалитетног материјала, који морају одговарати постојећим техничким прописима, стандардима и описима у позицијама предрачуна радова.

За сваки материјал који се уграђује, Извођач мора претходно поднети надзорном органу атест. У спорним случајевима у погледу квалитета, узорци ће се достављати овлашћеним институцијама за испитивање материјала, чији су налази меродавни и за Инвеститора и за Извођача.

Ако извођач и поред негативног налаза уграђује и даље неквалитетан материјал, Инвеститор ће наредити рушење, а сва материјална штета од наређеног рушења пада на терет извођача. Извођач нема право рекламације и приговора на решење које у том смислу доносе Инвеститор или грађевинска инспекција.

- 0.9 Сав материјал за који представник Инвеститора констатује да не одговара погодбеном предрачуну и прописаном квалитету, Извођач је дужан да одмах уклони са градилишта, а Инвеститор ће обуставити радове уколико Извођач покуша да га употреби.
- 0.10 Код грађевинских и грађевинско-занатских радова условљава се употреба одговарајуће стручне, квалификоване радне снаге, како је то за поједине позиције радова предвиђено у Просечним нормама у грађевинарству. Извођач је дужан да на захтев Инвеститора удаљи са градилишта несавесног и нестручног радника.
- 0.11 Пре почетка сваког рада руководиоца градилишта је дужан да благовремено затражи од представника Инвеститора потребно појашњење планова и обавештење за све радове који нису довољно дефинисани пројектним елаборатом.
- 0.12 Ако би Извођач не консултујући Инвеститора, поједине радове погрешно извео, или их извео противно добијеном упутству преко грађевинског

ОБЈЕКАТ: СПОМЕН КАПЕЛА СА КОСТУРНИЦОМ – ВАРДИШТЕ

ПРОЈЕКАТ: КОНЗЕРВАТОРСКО РЕСТАУРАТОРСКИ РАДОВИ

II фаза: ПРОЈЕКАТ УРЕЂЕЊА ТЕРЕНА

дневника, односно противно предвиђеном опису, плановима и датим детаљима, неће му се уважити никакво оправдање.

У оваквом случају Извођач је дужан да без обзира на количину извршеног посла, све о свом трошку поруши и уклони, па поново на свој терет изведе као је предвиђено плановима и датим детаљима, изузев ако овакве измене не буду одобрене од Инвеститора.

0.13 Ако Извођач неки посао буде извео боље и скупље од предвиђеног квалитета, нема права да захтева доплату, уколико је то на своју руку извршио, без претходно добијеног одобрења или наређења представника Инвеститора преко грађевинског дневника.

0.14 Објекат и цело градилиште Извођач мора одржавати уредно и потпуно чисто, а по завршетку радова пре предаје објекта све рупе ВЦ јаме и рупе од скела Извођач је дужан да затрпа, набије и поравна и то све солидно да се касније не јављају слегања.

0.15 За технички преглед и примопредају, Извођач мора цео објекат и градилишну парцелу да очисти од шута, вишкова материјала, свих средстава рада и помоћних објеката.

0.16 Посебно се скреће пажња Извођачу да је једино он одговоран за сву штету коју би нанео својим непажљивим и неодговорним радом суседним постојећим објектима.

0.17 У случају констрктивних измена, као и у случају повећања, смањења или сторнирања појединих радова из предрачуна настале вишкове или мањкове Извођач је обавезан да усвоји без ограничења и примедби и ограничења, као и без права на одштету. Било вишак, било мањак, обрачунаваће се по погодбеним ценама.

0.18 У случају да наступи потреба за радовима који немају погодбену цену у предрачуну, Извођач је дужан да за исте добије одобрење од представника Инвеститора, утврди за њих цену и све то уведе у грађевински дневник. Цена за овакве радове одређује се на основу ценовника свих материјала и радне снаге, који је Извођач дужан да приложи уз понуду.

0.19 Инвеститор има право да за специјалне радове (нови материјали и друго) захтева од Извођача писмену гаранцију да ће изведени радови бити трајни и квалитетни.

0.20 Извођач је дужан да усклади рад подизвођача који самостално изводе поједине врсте радова, као једни другима не би наносили штету, а уколико би до тога дошло, дужан је да одмах регулише отклањање и накнаду штете на терет кривца. У противном трошкове за отклањање оваквих штета сносиће сам Извођач.

Ово се односи и на све сметње и штете које би настале због непридржавања договореног редоследа и временског плана извођења појединих радова. Надзорни орган има право да захтева од Извођача да за нове материјале поднесе на увид узорке на основу којих ће он (Надзорни орган) извршити избор. Набавка ових узорака не плаћа се посебно.

0.21 Поред свих привремених објеката који су Извођачу потребни за извођење радова, Извођач је дужан да обезбеди просторију за

ОБЈЕКАТ: СПОМЕН КАПЕЛА СА КОСТУРНИЦОМ – ВАРДИШТЕ

ПРОЈЕКАТ: КОНЗЕРВАТОРСКО РЕСТАУРАТОРСКИ РАДОВИ

II фаза: ПРОЈЕКАТ УРЕЂЕЊА ТЕРЕНА

канцеларију надзорног органа. Ову просторију Извођач за време градње објекта одржава уредно уз потребно осигурање светла, огрева, чишћења, као и неопходног канцеларијског материјала.

- 0.22 Уколико је Извођачу потребно да заузме ради организације градилишта и ускладиштавања материјала, поред парцеле још и суседна земљишта и тротоаре, Извођач ће за ово коришћење прибавити одобрење од надлежних органа, односно сопственика. Потребни издаци за ово коришћење падају на терет Извођача и не могу се зарачунавати Инвеститору.
- 0.23 Извођач је обавезан да изради елаборат о заштити на раду на градилишту, а према важећим прописима о заштити на раду у грађевинарству.
- 0.24 Извођач је дужан да код техничког прегледа, Инвеститору преда све потврде које су Законом и прописима предвиђене (о постављању објекта на грађевинску – регулациону линију, прикључцима на енергетске изворе, водоводну и канализациону мрежу итд.) Сви издаци око добијања ове документације падају на терет Извођача.
- Извођач је дужан да по завршеном послу поднесе Инвеститору потврду да је платио утрошену воду, електричну енергију и остале таксе које терете Извођача за време извођења радова.
- 0.25 Грађевинску књигу и грађевински дневник Извођач ће водити на основу постојећих законских прописа, свакодневно уписујући потребне податке, које ће представник Инвеститора свакодневно прегледати и оверавати својим потписом на свакој страни. У случају погодбе „кључ у руке“ Извођач је обавезан да изврши претходну контролу количина датих у предрачуноу.
- 0.27 Сви радови се морају извести са свим потребним конструктивним деловима потпуно беспрекорно, по детаљима пројектанта.
- 0.28 До предаје објекта Инвеститору Извођач одговара апсолутно за све на њему и у случају какве штете или квара дужан је о свом трошку све довести у исправно стање.
- 0.29 Извођач је дужан да на градилишту постави за све време изградње висококвалификованог и искусног стручњака који ће одговарати за стручну контролу и тачно извршење свих обавеза Извођача.
- 0.30 За све радове у предрачуноу где је потребна оплата и скела, Извођач је дужан да исте добави , у скалду са прописима и нормативима, што се засебно не плаћа, већ је укалулисано у понуђену цену одговарајућег рада.
- 0.32 Све обавезе у овим општим описима Извођач прихвата као саставни део уговора закљученог са Инвеститором и обавезује се да их прими без икаквог ограничења и изврши без приговора и рекламације.

ОБЈЕКАТ:	СПОМЕН КАПЕЛА СА КОСТУРНИЦОМ – ВАРДИШТЕ
ПРОЈЕКАТ:	КОНЗЕРВАТОРСКО РЕСТАУРАТОРСКИ РАДОВИ
II фаза:	ПРОЈЕКАТ УРЕЂЕЊА ТЕРЕНА

ТЕХНИЧКИ ОПИС

Радови на уређењу терена

Постојеће спољашње степениште од гробља до платоа испред капеле потрено је срушити и припремити подлогу за израду новог степеништа. Новопроектковано степениште се изводи по угледу на постојеће, а према цртежима и детаљима из пројекта архитектуре и статичког прорачуна. Газишта степеница завршно обрадити бехатон плочама на цементном малтеру.

Новопроектковане стазе од улаза у комплекс до капеле и улаза у костурницу изводе се од бехатон плоча дебљине 6цм на припремљеној подлози. На означеним местима у пројекту уређења, потребно је скинути површински слој хумуса у дебљини од 30цм, затим нанети, набити и фино испланирати тампонски слој шљунка дебљине 20цм, а онда поставити бехатон плоче на слоју песка крупне гранулације. Стазе извести према пројектованим падовима, у слогу приказаном у графичком прилогу пројекта. Спојнице фуговати песком помешаним са земљом, а одабир плоча извршити у договору са пројектантом. Са северне стране главне стазе потребно је уградити риголу која ће одводити воду са околног нагнутог терена до канала код улаза у комплекс.

Постојеће потпорне зидове обложене каменом са јужне стране објекта, који су у великој мери девастирани тако да је дошло до приметне дестабилизације терена, потребно је срушити и на њиховом месту изградити нове, геометрије и обраде у складу са постојећим зидовима. Пре рушења потребно је обележити положај и снимити тачне висине лучних зидова код улаза у костурницу. Новопроектковани потпорни зидови се изводе као армиранобетонски, обложени цепаним каменим плочама дебљине 3цм, дезена и врсте по избору пројектанта, а у горњем делу су благо закошени. Хоризонтална површина потпорних зидова се обрађује цементним малтером. Завршне ивице ових зидова морају бити оборене и брушене. Поред зидова који су пројектовани на местима постојећих, пројектовани су и потпорни зидови на ивици стазе према падини на којој се налази гробље, као и поред степеништа и платоа паралелно са оградом комплекса. Сви ови зидови су предмет пројекта уређења терена и статичког прорачуна.

На улазу у објекат пројектована је капија која се наслања на постојећу армиранобетонску плочу мостића. У склопу капије пројектована је и ограда. Капија се изводи од армираног бетона, завршно малтерисана цементним малтером и бојена фасадном бојом, у свему према детаљима из пројекта уређења терена и статичком прорачуну. Ограда је пројектована са армиранобетонском конструкцијом и облогом од цепаних камених плоча, по угледу на обраду свих потпорних зидова комплекса. На капији је потребно поставити натпис са словима од трајног материјала, у свему према графичкој документацији и упутству пројектанта.

ОБЈЕКАТ:	СПОМЕН КАПЕЛА СА КОСТУРНИЦОМ – ВАРДИШТЕ
ПРОЈЕКАТ:	КОНЗЕРВАТОРСКО РЕСТАУРАТОРСКИ РАДОВИ
II фаза:	ПРОЈЕКАТ УРЕЂЕЊА ТЕРЕНА

На северном делу комплекса, на углу платоа око капеле, потребно је поставити чесму. Чесма је пројектована са армиранобетонском конструкцијом и облогом од сечених камених плоча, по избору пројектанта. Пројекат чесме је предмет пројекта уређења терена и статичког прорачуна, а односи се на грађевинске радове. Радове на извођењу инсталација обезбедиће инвеститор.

Са јужне стране комплекса поставити зелену ограду од туја, најмање висине садница 1м, поред ивице новопроектване стазе према гробљу, у свему према прописима за садњу изабране врсте ниског растиња, у складу са графичким прилозима.

Са северне стране комплекса, по ивици парцеле, а дуж главне шетне стазе, предвиђено је формирање дрвореда од високог растиња, најмање висине садница око 2-3м, у свему према прописима за садњу изабране врсте растиња, у складу са графичким прилозима. Врста садница ће бити одређена у сарадњи са пројектантом.

На зеленим површинама које су девастиране током извођења радова планирано је постављање траве у бусену.

Парцела комплекса ће бити премљена урбаним мобилијаром. Планирано је постављање клупа и канти за отпатке, квалитета према прописима за употребу на јавним површинама, у складу са графичким прилозима и избору пројектанта.

Сви радови морају бити изведени у складу са прописима и нормативима за поједине врсте радова, уз поштовање свих затечених вредности комплекса.

У Краљеву,

децембар 2015. године

Одговорни
пројектант:

Мирјана Славковић,
дипл.инж.арх.

ПРОГРАМ МЕРА ЗА ЗАШТИТУ НА РАДУ

1. Извођач радова је обавезан да уради посебан елаборат о уређењу градилишта и раду на градилишту тако да се радови могу изводити без опасности по живот и здравље радника на градилишту, као и без опасности по околину.
2. Произвођач оруђа за рад на механизован погон је обавезан да достави упутство за безбедан рад, упутство за одржавање са прописаним роковима прегледа, прописану јавну исправу и извештај о резултатима испитивања оруђа за рад којим се доказује да су примењене мере заштите на раду и да је оруђе безбедно за рад.
3. Извођач је обавезан да прописан елаборат о уређењу градилишта, уз пријаву о почетку радова, достави надлежној инспекцији најкасније 8 дана пре почетка рада.
4. Извођач радова је обавезан да изради нормативна акта из области заштите на раду, програм за обучавање и васпитавање радника из области заштите, правилник о прегледима, испитивањима и одржавању оруђа и алата и да провери способност радника за самосталан и безбедан рад. Такође је дужан да утврди радна места са посебним условима за рад, уколико таква места постоје.
5. Грађевински материјал ускладиштити на за то предвиђено место.
6. Кретање људства и технике треба да се одвија несметано.
7. На самом градилишту не сме се нагомилавати материјал, а вишак материјала одмах одстранити.
8. Приступ на градилиште је дозвољен само запосленим лицима.
9. Прилаз градилишту мора бити слободан за пролаз возила и људи.

ЗОНЕ ОПАСНОСТИ

1. Ужа зона опасности обухвата површину око споменика проширену за 100цм.

Могуће опасности у току извођења радова:

- опасност од пада предмета са висине, те су радници обавезни да носе грађевински шлем;
 - опасност од лутајуће струје, оштећења електроинсталација у току радова;
 - опасност од оштећења других инсталација- водовода, канализације;
 - опасност од пожара;
 - опасност од рада са механичким алатима и машинама;
 - опасност од повреда при раду.
2. На видном месту поставити ознаке сигурности:
 - ”Опасност од пада предмета са висине”
 - ”Обавезна употреба шлема”
 3. Шира зона опасности обухвата зону градилишта, односно целу површину комплекса. Око градилишта поставити сигурносну ограду. На видном месту поставити знак сигурности -”Опасност-градилиште”.

Извођач радова је обавезан да се при извођењу радова придржава свих прописа из области заштите на раду и противпожарне заштите.

Одговорни пројектант:

У Краљеву
децембар 2015. године

Мирјана Славковић, дипл.инж.арх.

СПОМЕН КАПЕЛА СА КОСТУРНИЦОМ – ВАРДИШТЕ
ПРОЈЕКАТ УРЕЂЕЊА ТЕРЕНА
тендер УРЕЂЕЊЕ ТЕРЕНА II фаза
 предмер и предрачун радова

ПОЗ	ОПИС	МЕРА	Q	ЦЕНА	ИЗНОС
01	ПРИПРЕМНИ РАДОВИ				
	.01 Рашчишћавање терена од грања, шибља и ситних остатака рушевина.	паушал	1		0
	УКУПНО			ПРИПРЕМНИ РАДОВИ	0
02	ДЕМОНТАЖЕ И РУШЕЊА				
	.01 Рушење постојећег бетонског приступног степеништа. Рушење извршити ручним и машинским средствима уз примену свих мера заштите људи и објеката. Сав шут настао рушењем прикупити и привремено одложити на локацију, на место које одреди надзорни орган.	м3	2.50		0
	.02 Ручно откопавање и рушење постојећих бетонских потпорних зидова обложених каменом. Рушење извршити ручним и машинским средствима уз примену свих мера заштите људи и објеката. Сав шут настао рушењем прикупити и привремено одложити на локацију, на место које одреди надзорни орган.	м3	15.00		0
	.03 Утовар и одвоз свог материјала насталог демонтажом и рушењем на депонију коју је одредио надлежни градски орган, истоварени материјал на депонији грубо испланирати булдозером.	паушал	1.00		0
	УКУПНО			ДЕМОНТАЖЕ И РУШЕЊА	0

СПОМЕН КАПЕЛА СА КОСТУРНИЦОМ – ВАРДИШТЕ
ПРОЈЕКАТ УРЕЂЕЊА ТЕРЕНА
тендер УРЕЂЕЊЕ ТЕРЕНА II фаза
 предмер и предрачун радова

ПОЗ	ОПИС	МЕРА	Q	ЦЕНА	ИЗНОС
03	ЗЕМЉАНИ РАДОВИ				
.01	Машинско чишћење терена и ископ површинског слоја терена на површини пројектованих стаза, дебљине 30цм, дно ископа поравнати. Употребљив хумус депоновати на градилишту, вишак материјала утоварити и одвести на градску депонију.	м2	251.00		0
.02	Ручни ископ земље 3. категорије за израду потпорних зидова, ивице ископа вертикално отсећи, дно ископа поравнати, земљу одложити на локацију, на место које одреди надзорни орган.	м3	158.00		0
.03	Набавка и насипање природне мешавине шљунка испод темеља потпорних зидова у слојевима дебљине д=10 цм и збијање механичким средствима.	м3	5.00		0
.04	Набавка и насипање природне мешавине шљунка на површинама пројектованих стаза, у слојевима дебљине д=20 цм и збијање механичким средствима.	м3	50.20		0
.05	Насипање земље из ископа око потпорних зидова у слојевима дебљине д=20 цм и збијање механичким средствима.	м3	109.00		0
.06	Утовар и одвоз вишка ископане земље на депонију коју је одредио надлежни градски орган, истоварену земљу на депонији грубо испланирати булдозером.	м3	50.00		0
	УКУПНО			ЗЕМЉАНИ РАДОВИ	0

СПОМЕН КАПЕЛА СА КОСТУРНИЦОМ – ВАРДИШТЕ
ПРОЈЕКАТ УРЕЂЕЊА ТЕРЕНА
тендер УРЕЂЕЊЕ ТЕРЕНА II фаза
 предмер и предрачун радова

ПОЗ	ОПИС	МЕРА	Q	ЦЕНА	ИЗНОС
04	БЕТОНСКИ РАДОВИ				
	.01 Бетонирање темељних стопа армирано бетонских потпорних зидова, правоугаоног пресека, према пројекту бетоном МБ 30 у оплати.	м3	24.92		0
	.02 Бетонирање армирано бетонских потпорних зидова, дебљина према пројекту, различитих висина, бетоном МБ 30 у оплати.	м3	27.80		0
	.03 Бетонирање армирано бетонских везних греда потпорних зидова у земљи, ширине 30цм, висине 20цм, бетоном МБ 30 у оплати.	м3	0.90		0
	.04 Бетонирање армирано бетонског спољашњег степеништа за приступ на плато око објекта, бетоном МБ 30, са истовременим бетонирањем степеника у оплати.	м3	2.50		0
	.05 Бетонирање армирано бетонског зида – ограде на мостићу, дебљине 30цм, висине 67цм, бетоном МБ 30, у оплати.	м3	1.10		0
	.06 Бетонирање армирано бетонског портала – капије на улазу у комплекс, бетоном МБ 30, у оплати.	м3	3.20		0
	.07 Бетонирање темеља и зидова чесме армираним бетоном МБ 30 у оплати.	м3	2.40		0
	УКУПНО		БЕТОНСКИ РАДОВИ		0
05	АРМИРАЧКИ РАДОВИ				
	.01 Набавка, чишћење, сечење, машинско савијање и монтажа арматуре свих квалитета по пројекту, у свему према статичким детаљима.				
	ГА 240/360	кг	905		0
	РА 400/500	кг	1,500		0
	МА 500/560	кг	1,970		0
	УКУПНО		АРМИРАЧКИ РАДОВИ		0

СПОМЕН КАПЕЛА СА КОСТУРНИЦОМ – ВАРДИШТЕ
ПРОЈЕКАТ УРЕЂЕЊА ТЕРЕНА
тендер **УРЕЂЕЊЕ ТЕРЕНА II фаза**
предмер и предрачун радова

ПОЗ	ОПИС	МЕРА	Q	ЦЕНА	ИЗНОС
06	КАМЕНОРЕЗАЧКИ РАДОВИ				
.01	Облагање бетонских потпорних зидова плочама од цепаних камених плоча, димензија и дезена по избору. Плоче дебљине мин. 3 цм поставити у цементном малтеру размере 1:3, а зидове претходно испрскати цементним шприцем. Плоче сидрити по детаљу и упутству пројектанта. Камен пре уградње квасити водом. По завршеном облагању очистити спојнице и камен. Превези морају да буду правилни, а фуговање извести у техници по избору пројектанта. У цену улази припрема подлоге, набавка и уградња плоча са фуговањем	м2	85.00		0
.02	Облагање бетонских зидова ограде мостића плочама од цепаних камених плоча, димензија и дезена по избору. Плоче дебљине мин. 3 цм поставити у цементном малтеру размере 1:3, а зидове претходно испрскати цементним шприцем. Плоче сидрити по детаљу и упутству пројектанта. Камен пре уградње квасити водом. По завршеном облагању очистити спојнице и камен. Превези морају да буду правилни, а фуговање извести у техници по избору пројектанта. У цену улази припрема подлоге, набавка и уградња плоча са фуговањем	м2	9.60		0
.03	Облагање бетонских зидова чесме плочама од цепаних камених плоча, димензија и дезена по избору. Плоче дебљине мин. 3 цм поставити у цементном малтеру размере 1:3, а зидове претходно испрскати цементним шприцем. Плоче сидрити по детаљу и упутству пројектанта. Камен пре уградње квасити водом. По завршеном облагању очистити спојнице и камен. Превези морају да буду правилни, а фуговање извести у техници по избору пројектанта. У цену улази припрема подлоге, набавка и уградња плоча са фуговањем	м2	10.80		0
УКУПНО				КАМЕНОРЕЗАЧКИ РАДОВИ	0

СПОМЕН КАПЕЛА СА КОСТУРНИЦОМ – ВАРДИШТЕ
ПРОЈЕКАТ УРЕЂЕЊА ТЕРЕНА
тендер УРЕЂЕЊЕ ТЕРЕНА II фаза
 предмер и предрачун радова

ПОЗ	ОПИС	МЕРА	Q	ЦЕНА	ИЗНОС
07	РАЗНИ РАДОВИ				
.01	Набавка, транспорт и уградња префабрикованих бетонских плоча дебљине 6цм, димензија и дезена по избору, на платоу око објекта. Плоче се полажу на слоју песка дебљине 4-6цм, према пројектованим падовима и фугују песком након постављања. У цену улази и слој песка као и песак за фуговање.	м2	251.00		0
.02	Набавка, транспорт и уградња префабрикованих бетонских ригола за одвод атмосферске воде димензија и дезена по избору. Риголе се полажу на слоју мршаваг бетона дебљине 15цм, према пројектованим падовима. У цену улази и подлога од бетона.	м1	40.00		0
.03	Набавка, транспорт и уградња префабрикованих бетонских баштенских ивичњака дебљине 10цм по ободу плочника. Ивичњаци се полажу на слоју мршаваг бетона дебљине 15цм. У цену улази и слој бетона.	м1	37.00		0
.04	Обрада горње површине бетонских потпорних зидова цементним малтером размере 1:3 у два слоја. Пре малтерисања површине очистити и прскати ретким цементним млеком. Први слој, грунт, радити цементним малтером размере 1:2 дебљине слоја до 2 цм од просејаног шљунка, "јединице" и цемента. Малтер стално мешати да се цементно млеко не издвоји. Малтер нанети преко подлоге и нарезати ради бољег прихватања другог слоја. Други слој размере 1:2 справити са ситним и чистим песком, без примеса муља и органских материја. Пердашити уз квашење и глачање. Малтер квасити да не дође до брзог сушења и "прегоривања".	м2	12.70		0

СПОМЕН КАПЕЛА СА КОСТУРНИЦОМ – ВАРДИШТЕ
ПРОЈЕКАТ УРЕЂЕЊА ТЕРЕНА
тендер УРЕЂЕЊЕ ТЕРЕНА II фаза
 предмер и предрачун радова

ПОЗ	ОПИС	МЕРА	Q	ЦЕНА	ИЗНОС
.05	Малтерисање бетонске капије на улазу у комплекс цементним малтером размере 1:3 у два слоја. Пре малтерисања површине очистити и прскати ретким цементним млеком. Први слој радити цементним малтером размере 1:2 дебљине слоја до 2 цм од просејаног шљунка, "јединице" и цемента. Малтер нанети преко подлоге и нарезати ради бољег прихватања другог слоја. Други слој размере 1:2 справити са ситним и чистим песком. Пердашити уз квашење и глачање. Омалтерисане површине морају бити равне, а ивице оштре и праве, са извлачењем шаблонима од челичног лима и фуга у фасади, према пројекту и упутствима пројектанта. Малтер квасити да не дође до брзог сушења и "прегоревања". Обрачун по м2, у цену улази фасадна скела.	м2	20.60		0
.06	Бојење капије на улазу у комплекс акрилном фасадном бојом. Пре бојења површине фасаде прећи шмирглом и опајати. Боју за први премаз разредити са 10% разређивача и као подлогу нанети четком. Након сушења нанети други и трећи премаз боје, са размаком за сушење од најмање 10-12 сати. Малтерисане површине морају бити потпуно суве пре бојења. Пре почетка бојења у сарадњи са пројектантом урадити пробне узорке Обрачун по м2, у цену улази фасадна скела.	м2	20.60		0
.07	Израда натписа на капији на улазу у комплекс ливеним словима од алуминијумске легуре. Одабрани текст излити и монтирати на бетонску површину капије, на место које одреди пројектант.	паушал	1		0
.08	Набавка, транспорт и уградња баштенских клупа. Клупа је готов индустријски производ, по избору пројектанта	ком	6		0
.09	Набавка, транспорт и уградња корпи за отпатке. Корпа је готов индустријски производ, по избору пројектанта	ком	6		0
.10	Набавка и постављање бусена са травом. Са постојећих површина скинути стерилну земљу у слоју дебљине 5 цм. Довести, разастрети и уваљати хумусне земље у слоју дебљине 5 цм. Поставити бусен са травом, изваљати га и причврстити. Фуге између блокова бусена поунити земљом са мало травног семена. Траву редовно заливати и први пут ручно косити	м2	120.00		0

СПОМЕН КАПЕЛА СА КОСТУРНИЦОМ – ВАРДИШТЕ
ПРОЈЕКАТ УРЕЂЕЊА ТЕРЕНА
тендер УРЕЂЕЊЕ ТЕРЕНА II фаза
 предмер и предрачун радова

ПОЗ	ОПИС	МЕРА	Q	ЦЕНА	ИЗНОС
.11	Набавка, транспорт и садња живе ограде тујама. На местима означеним у пројекту на око 60вм, ископати јаме пречника и дубине 0,50 м. Из јаме избацити стерилну земљу и отпатке. Садњу обавити мешавином хумусне земље, тресетног ђубрива и песка у односу 6:3:1. Приликом садње садница затрпати до 2/3 дубине јаме направљеном мешавином, а горњу трећину обогатити додатком тресетног ђубрива са 3 кг по садници. Након обављене садње саднице оцанковати и добро залити.	КОМ	95		0
.12	Набавка, транспорт и садња садница високог растиња. На местима означеним у пројекту, ископати јаме пречника и дубине 0,50 м. Из јаме избацити стерилну земљу и отпатке. Садњу обавити мешавином хумусне земље, тресетног ђубрива и песка у односу 6:3:1. Приликом садње садница затрпати до 2/3 дубине јаме направљеном мешавином, а горњу трећину обогатити додатком тресетног ђубрива са 3 кг по садници. Након обављене садње саднице оцанковати и добро залити.	КОМ	10		0
УКУПНО			РАЗНИ РАДОВИ		0

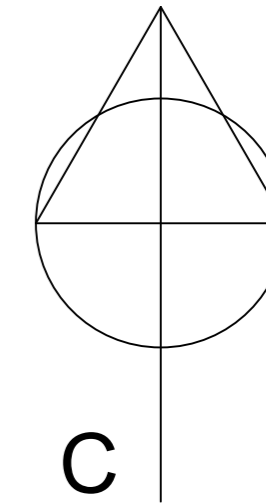
УКУПНО

.13	Непредвиђени радови. Радови који нису обухваћени предмером а неопходно их је извести. Обрачун 3% укупне вредности понуђених радова, не рачунајући непредвиђене радове.	3%			0
-----	---	----	--	--	---

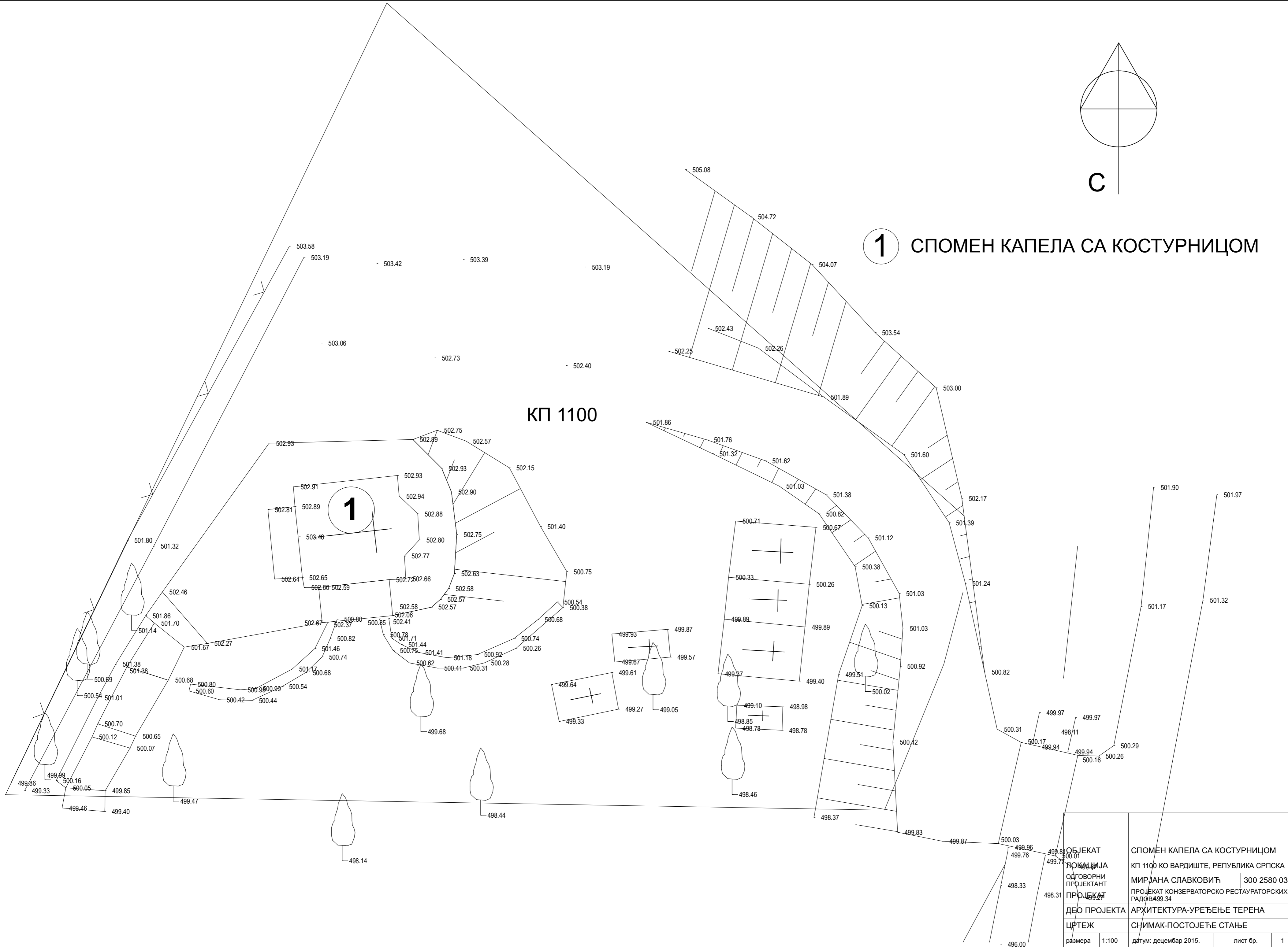
РЕКАПИТУЛАЦИЈА

ПДВ 17%

TOTAL



1 СПОМЕН КАПЕЛА СА КОСТУРНИЦОМ

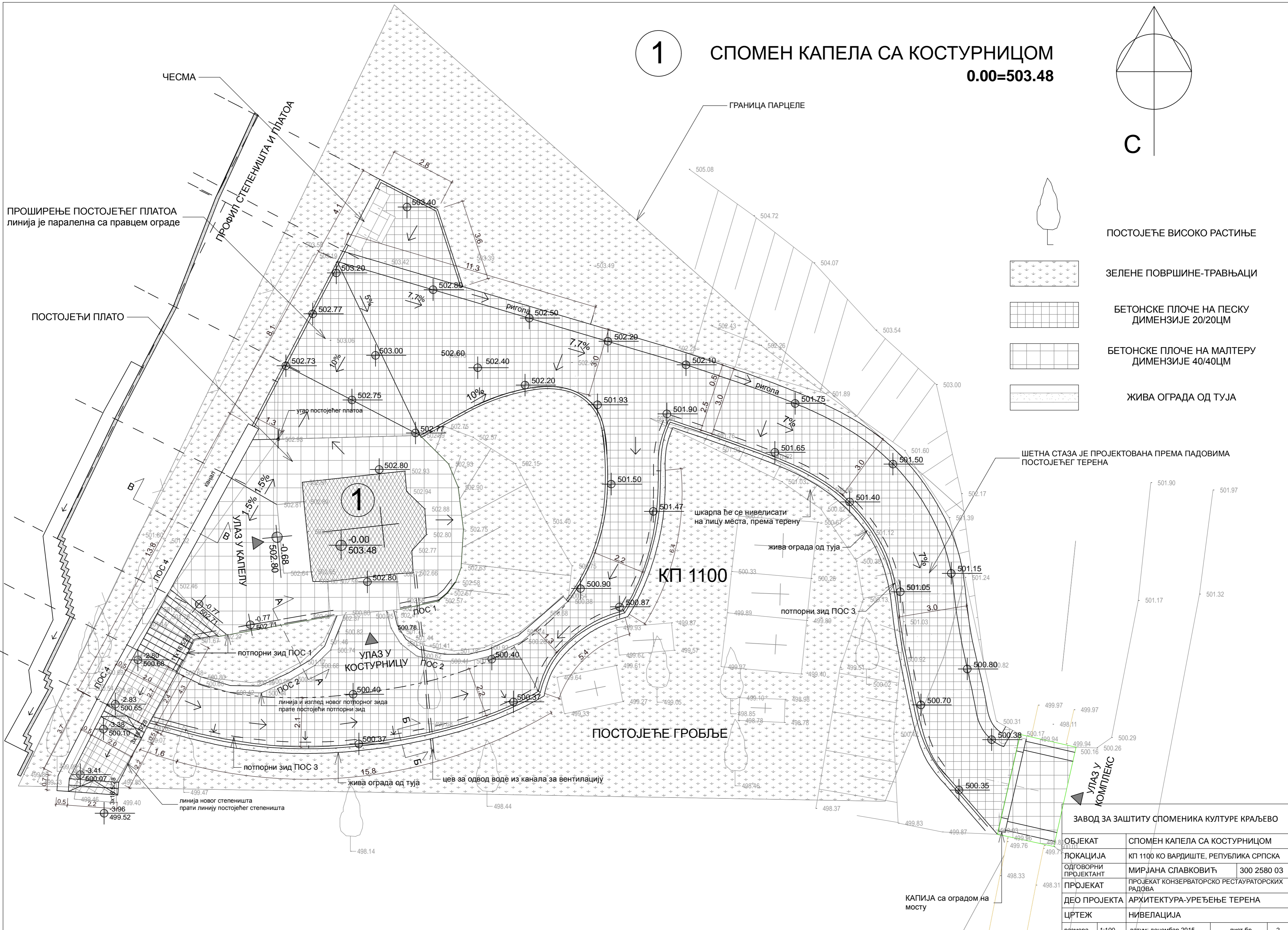
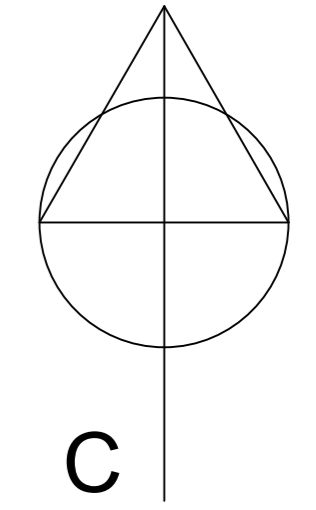


ОБЈЕКАТ	СПОМЕН КАПЕЛА СА КОСТУРНИЦОМ		
ЛОКАЦИЈА	КП 1100 КО ВАРДИШТЕ, РЕПУБЛИКА СРПСКА		
ОДГОВОРНИ ПРОЈЕКТАНТ	МИРЈАНА СЛАВКОВИЋ	300 2580 03	
ПРОЈЕКАТ	ПРОЈЕКАТ КОНЗЕРВАТОРСКО РЕСТАУРАТОРСКИХ РАДОВА		
ДЕО ПРОЈЕКТА	АРХИТЕКТУРА-УРЕЂЕЊЕ ТЕРЕНА		
ЦРТЕЖ	СНИМАК-ПОСТОЈЕЋЕ СТАЊЕ		
размера	1:100	датум: децембар 2015.	лист бр. 1

1

СПОМЕН КАПЕЛА СА КОСТУРНИЦОМ

0.00=503.48

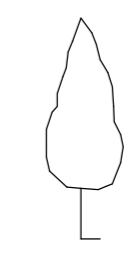


ПРОШИРЕЊЕ ПОСТОЈЕЋЕГ ПЛАТОА
линија је паралелна са правцем оградe

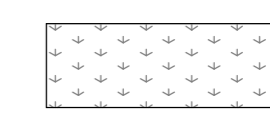
ПОСТОЈЕЋИ ПЛАТО

ПРОФИЛ СТЕПЕНИШТА И ПЛАТОА

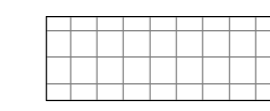
ГРАНИЦА ПАРЦЕЛЕ



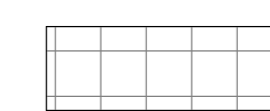
ПОСТОЈЕЋЕ ВИСОКО РАСТИЊЕ



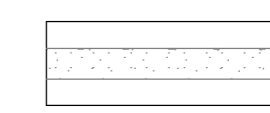
ЗЕЛЕНЕ ПОВРШИНЕ-ТРАВЊАЦИ



БЕТОНСКЕ ПЛОЧЕ НА ПЕСКУ
ДИМЕНЗИЈЕ 20/20ЦМ



БЕТОНСКЕ ПЛОЧЕ НА МАЛТЕРУ
ДИМЕНЗИЈЕ 40/40ЦМ



ЖИВА ОГРАДА ОД ТУЈА

ШЕТНА СТАЗА ЈЕ ПРОЈЕКТОВАНА ПРЕМА ПАДОВИМА
ПОСТОЈЕЋЕГ ТЕРЕНА

шкарпа ће се нивелисати
на лицу места, према терену

жива ограда од туја

КП 1100

потпорни зид ПОС 3

ПОСТОЈЕЋЕ ГРОБЉЕ

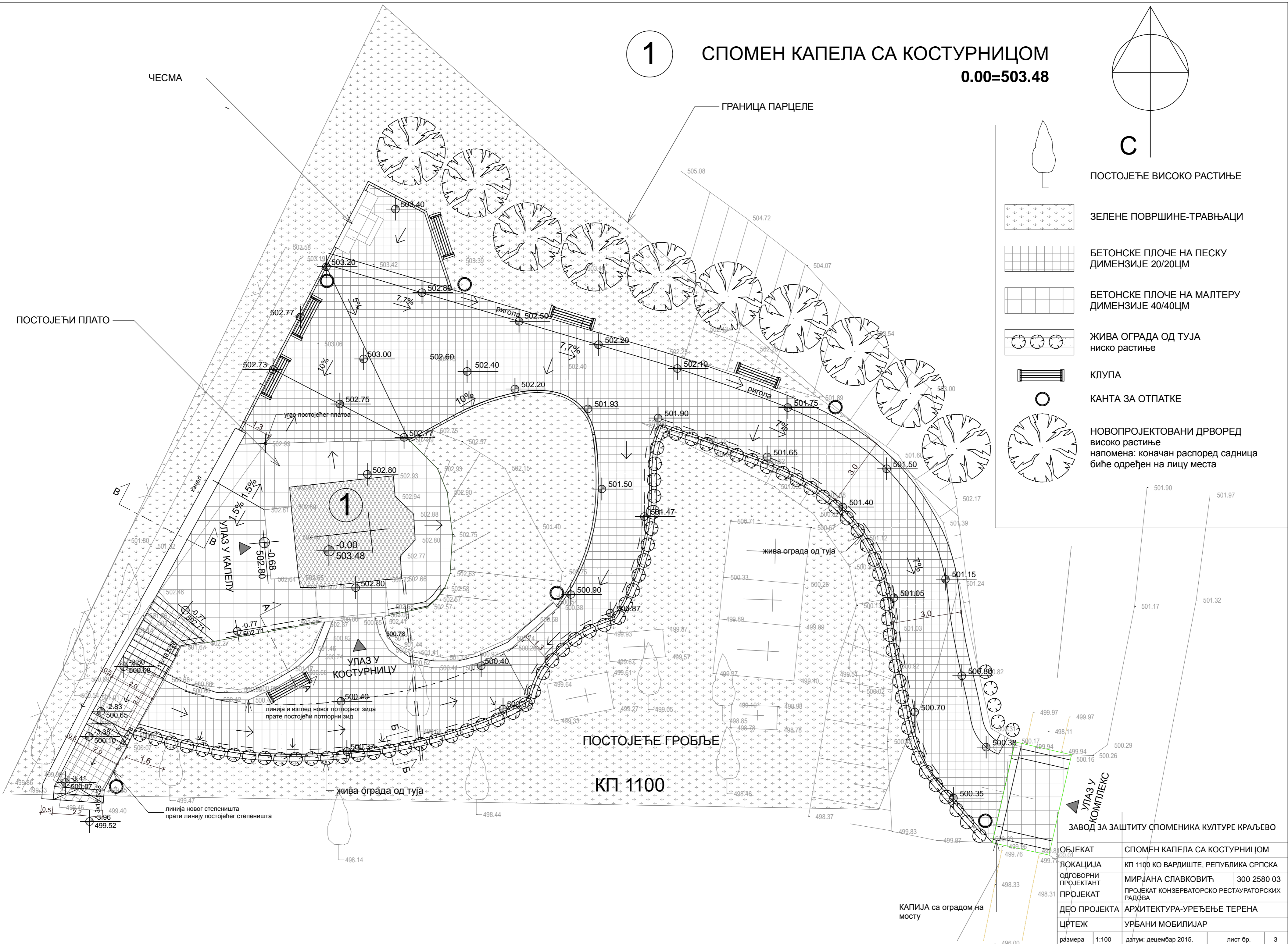
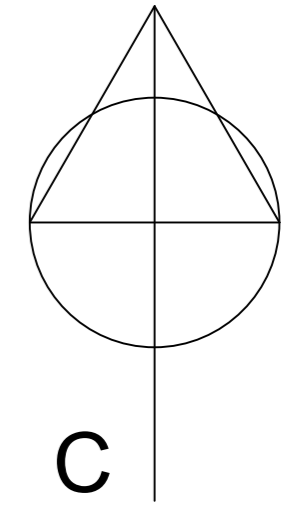
ЗАВОД ЗА ЗАШТИТУ СПОМЕНИКА КУЛТУРЕ КРАЉЕВО

ОБЈЕКАТ	СПОМЕН КАПЕЛА СА КОСТУРНИЦОМ		
ЛОКАЦИЈА	КП 1100 КО ВАРДИШТЕ, РЕПУБЛИКА СРПСКА		
ОДГОВОРНИ ПРОЈЕКТАНТ	МИРЈАНА СЛАВКОВИЋ	300 2580 03	
ПРОЈЕКАТ	ПРОЈЕКАТ КОНЗЕРВАТОРСКО РЕСТАУРАТОРСКИХ РАДОВА		
ДЕО ПРОЈЕКТА	АРХИТЕКТУРА-УРЕЂЕЊЕ ТЕРЕНА		
ЦРТЕЖ	НИВЕЛАЦИЈА		
размера	1:100	датум: децембар 2015.	лист бр. 2

КАПИЈА са оградом на мосту

1

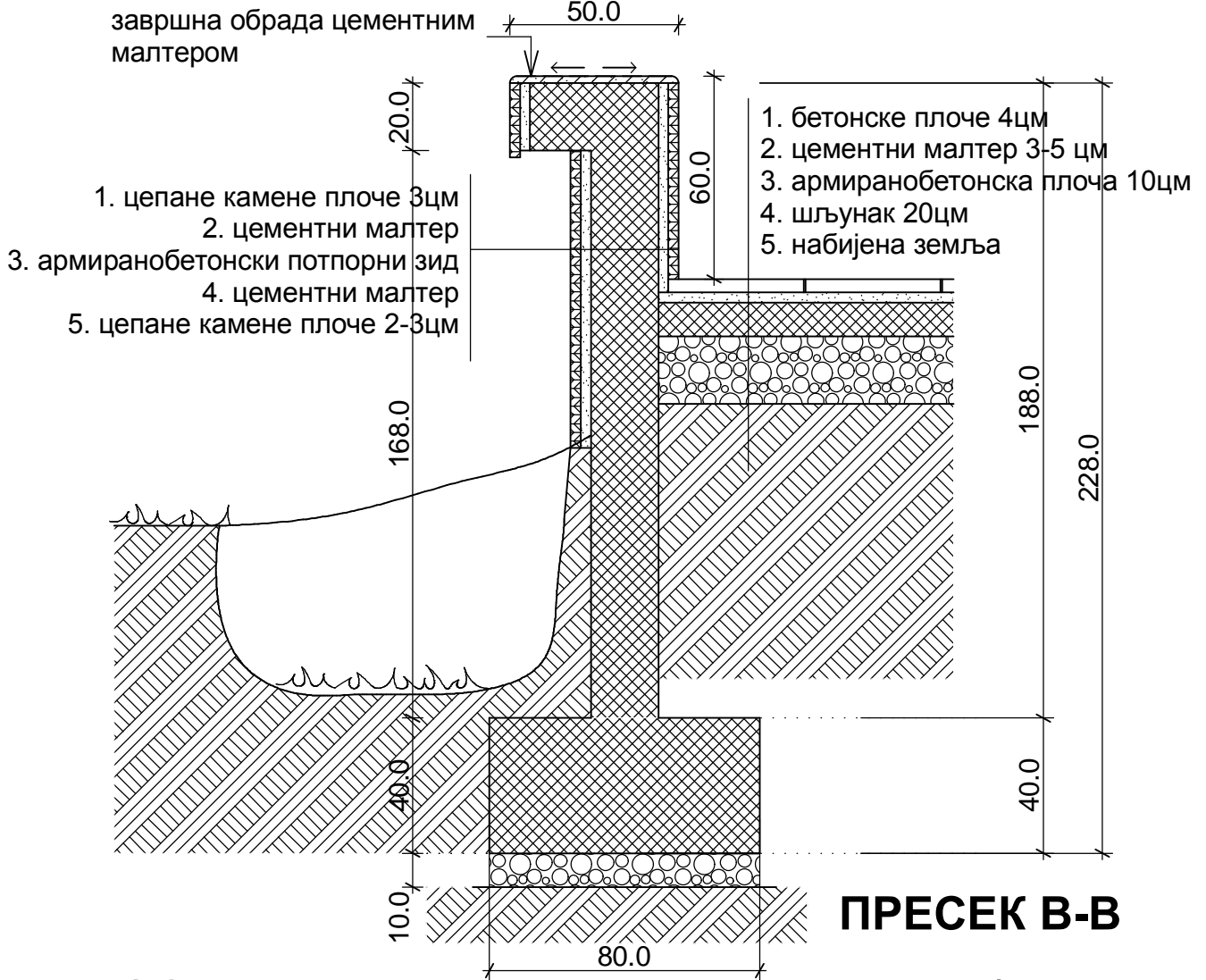
СПОМЕН КАПЕЛА СА КОСТУРНИЦОМ
0.00=503.48



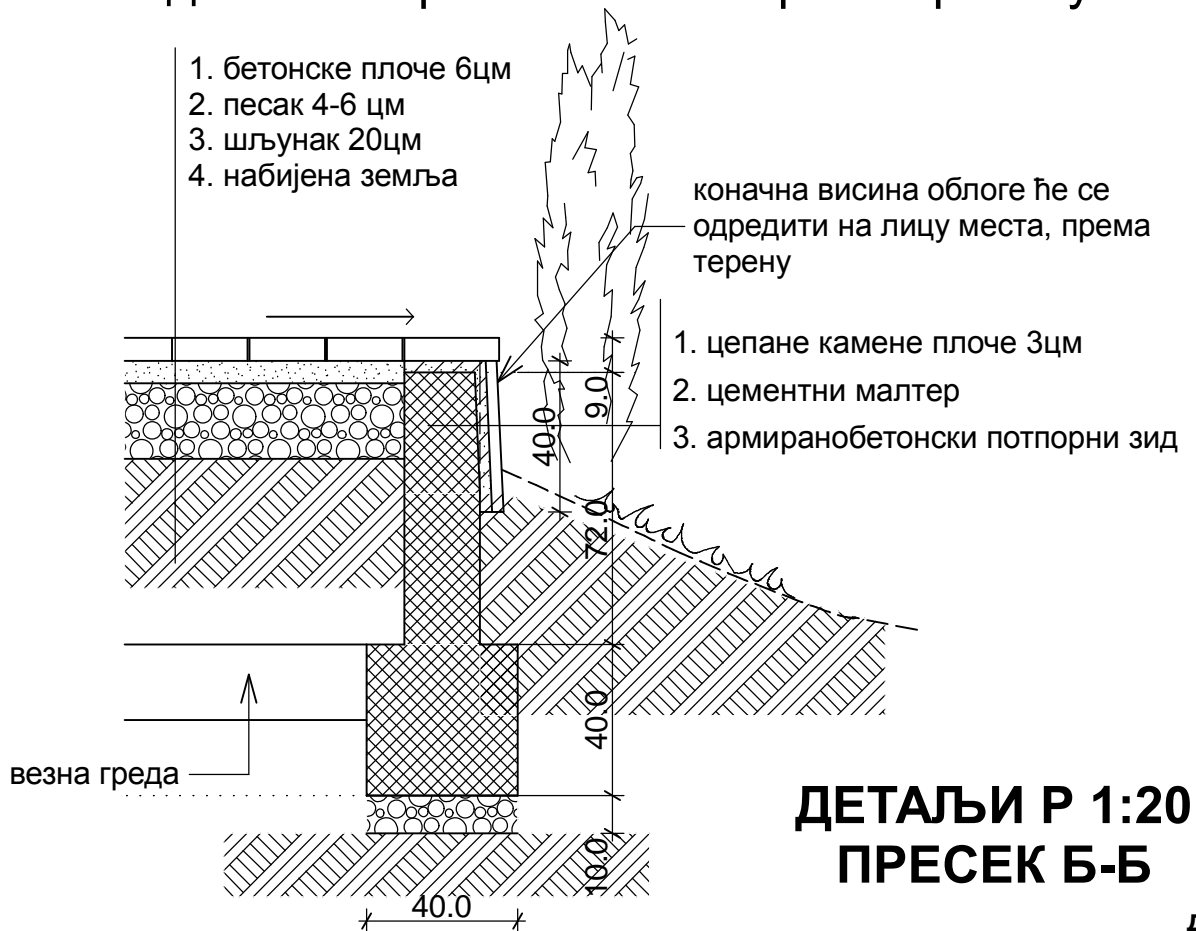
-  ПОСТОЈЕЋЕ ВИСОКО РАСТИЊЕ
-  ЗЕЛЕНЕ ПОВРШИНЕ-ТРАВЊАЦИ
-  БЕТОНСКЕ ПЛОЧЕ НА ПЕСКУ ДИМЕНЗИЈЕ 20/20ЦМ
-  БЕТОНСКЕ ПЛОЧЕ НА МАЛТЕРУ ДИМЕНЗИЈЕ 40/40ЦМ
-  ЖИВА ОГРАДА ОД ТУЈА НИСКО РАСТИЊЕ
-  КЛУПА
-  КАНТА ЗА ОТПАТКЕ
-  НОВОПРОЈЕКТОВАНИ ДРВОРЕД ВИСОКО РАСТИЊЕ
напомена: коначан распоред садница биће одређен на лицу места

ЗАВОД ЗА ЗАШТИТУ СПОМЕНИКА КУЛТУРЕ КРАЉЕВО	
ОБЈЕКАТ	СПОМЕН КАПЕЛА СА КОСТУРНИЦОМ
ЛОКАЦИЈА	КП 1100 КО ВАРДИШТЕ, РЕПУБЛИКА СРПСКА
ОДГОВОРНИ ПРОЈЕКТАНТ	МИРЈАНА СЛАВКОВИЋ 300 2580 03
ПРОЈЕКАТ	ПРОЈЕКАТ КОНЗЕРВАТОРСКО РЕСТАУРАТОРСКИХ РАДОВА
ДЕО ПРОЈЕКТА	АРХИТЕКТУРА-УРЕЂЕЊЕ ТЕРЕНА
ЦРТЕЖ	УРБАНИ МОБИЛИЈАР
размера	1:100
датум:	децембар 2015.
лист бр.	3

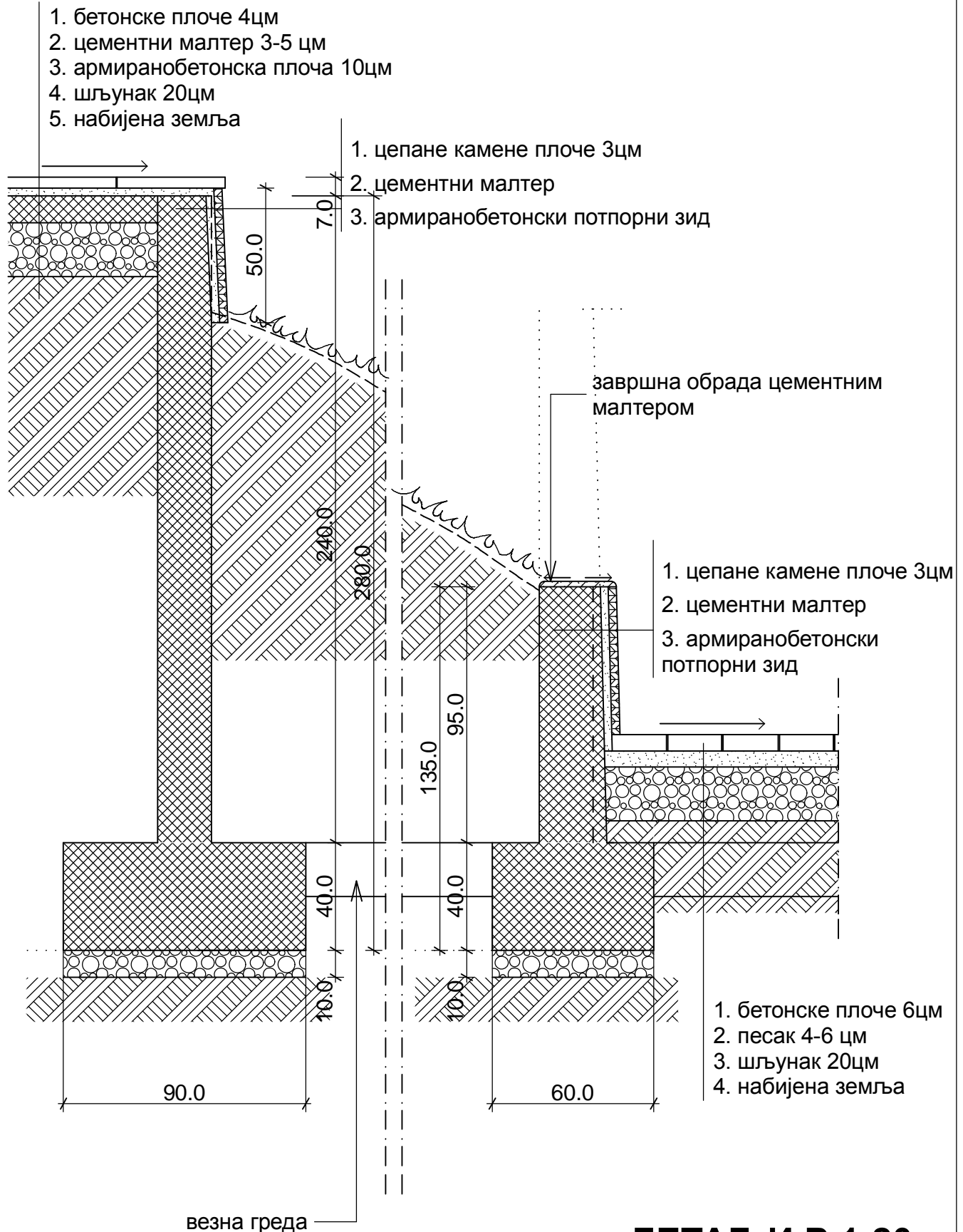
ПОС 4-деталъ потпорног зида на улазном платоу



ПОС 3-деталъ завршетка стазе према гробљу

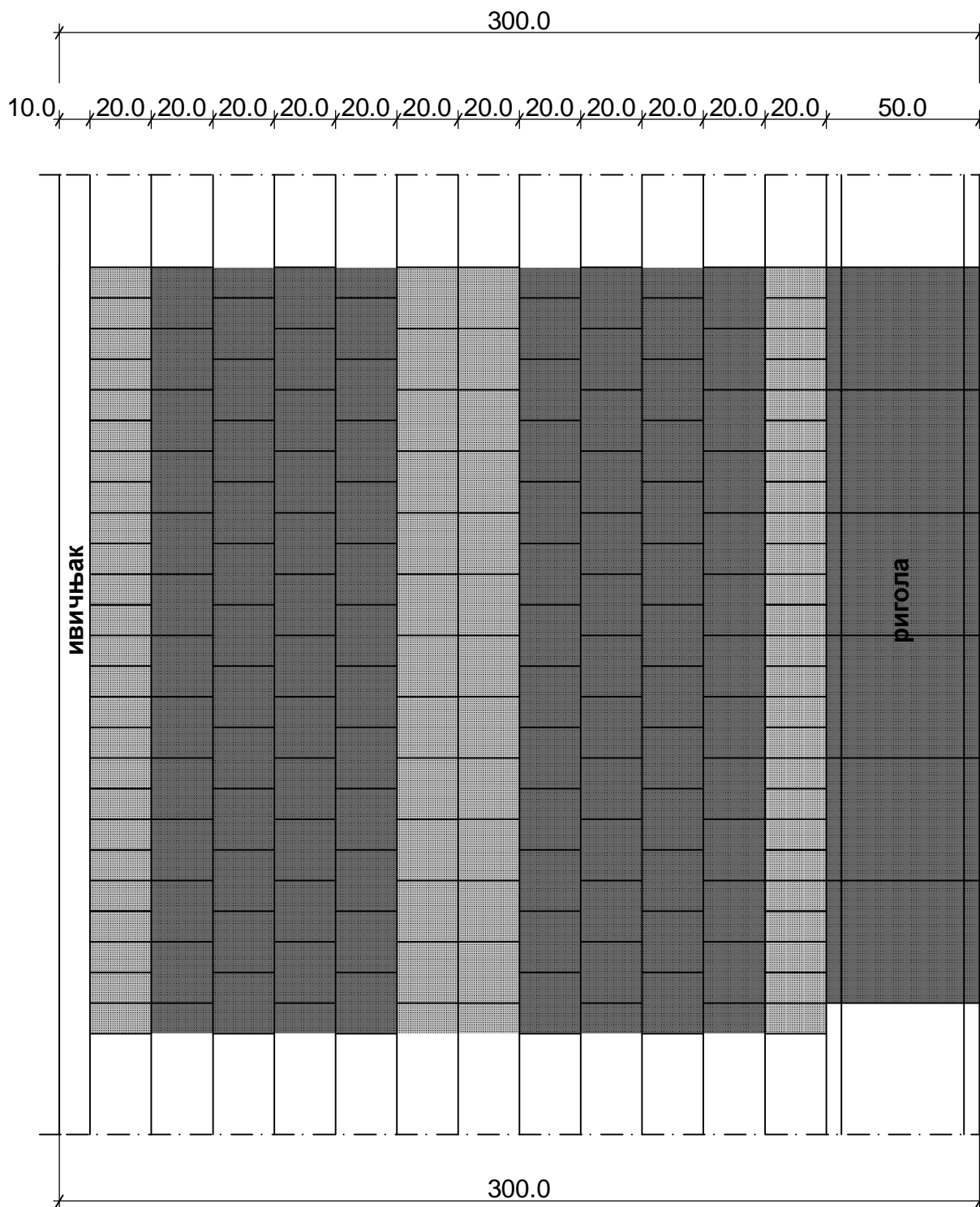


ПОС 1 и 2-деталъ потпорног зида испод платоа и лучног потпорног зида



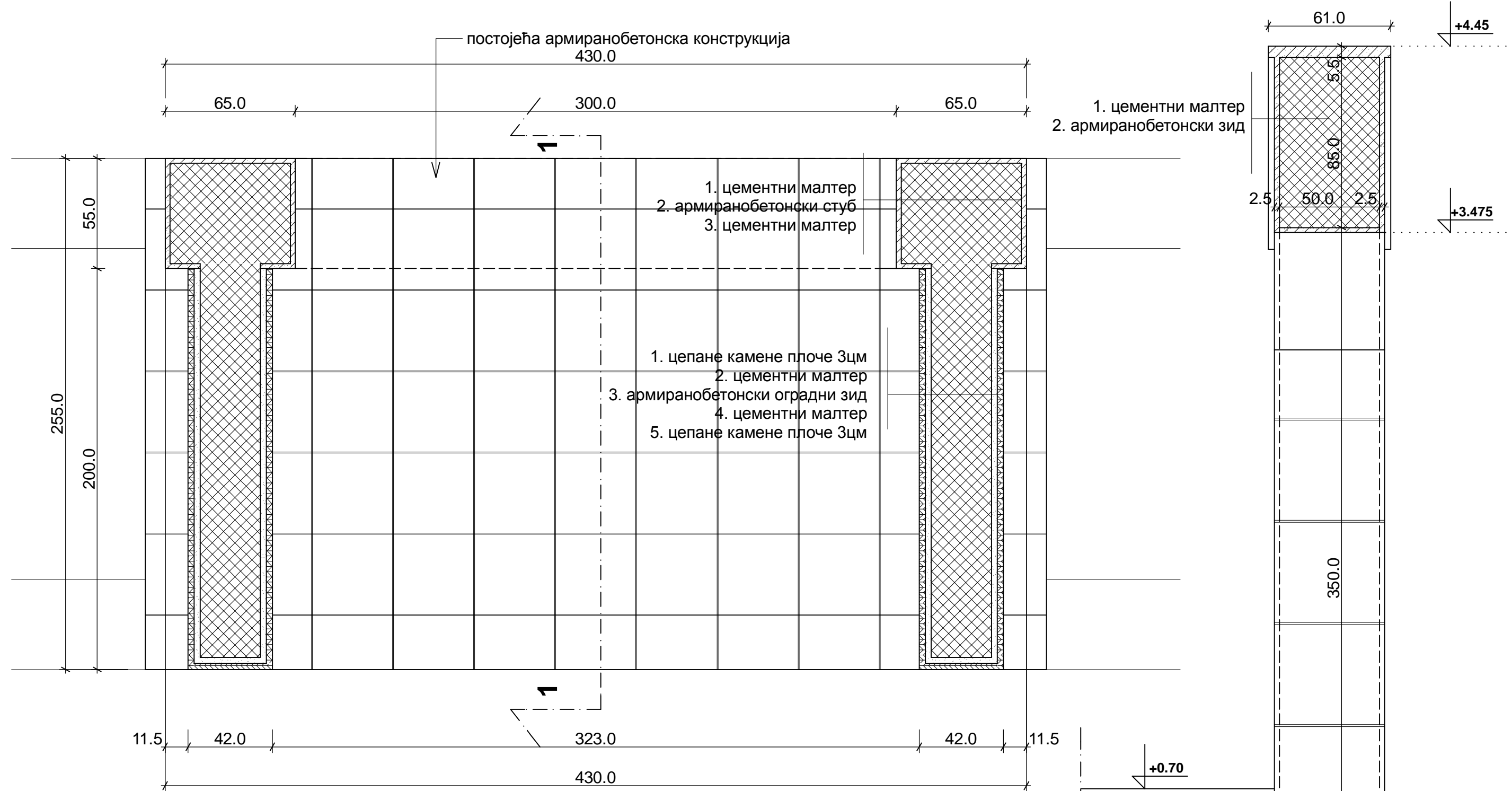
**ДЕТАЉИ Р 1:20
ПРЕСЕК А-А**

ПОПЛОЧАВАЊЕ ГЛАВНЕ СТАЗЕ ОД УЛАЗА У КОМПЛЕКС Р 1:20



напомена: поплочавање је пројектовано од бетонских
плоча у сивој боји, у два тона, према приказаном слогу

КАПИЈА НА УЛАЗУ У КОМПЛЕКС Р 1:20



ОСНОВА КАПИЈЕ СА ОГРАДОМ

ПРЕСЕК 1-1

ДЕТАЉ ЧЕСМЕ Р 1:20

